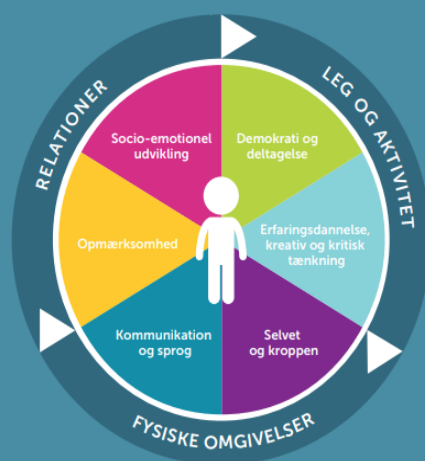


KIDS

KVALITETSUDVIKLING I DAGINSTITUTIONER

2. reviderede udgave



Anmeldt pædagogisk tilsyn 2023
Den kommunale dagpleje
i Kolding Kommune

Forord:

1. januar 2022 blev det lovmæssigt fastsat at kommunerne skal føre pædagogisk tilsyn med alle kommunale- og private dagtilbud i kommunen, herunder også med private pasningsordninger.

Dagplejen udgør, i følge af lovgivningen et dagtilbud, derfor er der udarbejdet en samlet rapport for den kommunale dagpleje i Kolding Kommune.

I Kolding Kommune er der ca. 200 kommunale dagplejere.

Læs mere om det pædagogiske tilsyn i Kolding Kommune på [Pædagogisk tilsyn på dagtilbudsområdet \(kolding.dk\)](https://kolding.dk/paedagogisk-tilsyn-pa-dagtilbudsområdet)

I det anmeldte pædagogiske tilsyn anvendes observationsredskabet KIDS. Her vurderes områderne: de fysiske omgivelser indendørs og udendørs, relationer, leg og aktiviteter. Resultaterne samles i et opgørelsesskema.

Læs mere i *KIDS – Kvalitetsudvikling i dagplejen 1. udgave*.

Denne rapport indeholder:

- Et opgørelsesskema
- En samlet vurdering af kvaliteten i dagplejen, som er inddelt under følgende overskrifter:
 - Det overordnet indtryk.
 - Positive observationer, der med fordel kan fastholdes.
 - Lagttagelser til overvejelse og udvikling

Er der spørgsmål til rapporten kan man kontakte lederen af dagplejen Lotte Damgaard på mail lisda@kolding.dk

Denne rapport er udarbejdet af ledelses- og pædagogisk konsulent Charlotte Neess Juhl Hansen 06.02.2024

Opgørelsesskema

I skemaet præsenteres resultatet af den samlede vurdering af alle kommunale dagplejere.

Den kommunale dagpleje:

	Fysiske omgivelser - indendørs	Fysiske omgivelser - udendørs	Relationer	Leg og aktivitet
Fremragende kvalitet	1%	2%	2%	0%
God kvalitet	23%	23%	49%	31%
Tilstrækkelig kvalitet	58%	48%	47%	47%
Utilstrækkelig kvalitet	17%	23%	3%	21%
Ringe kvalitet	1%	5%	1%	2%

Procentvis score	Fysiske omgivelser - indendørs	Fysiske omgivelser - udendørs	Relationer	Leg og aktivitet
Gennemsnittet af den samlede dagpleje.	52%	47%	62%	50%

Vejledning for retningslinjer for scoren.

Herunder ses vejledende retningslinjer for, hvordan man vurderer institutionens kvalitet, ud fra procentvis scorer.

Procentvis score	Vurdering	Farvekode
87,5-100 %	Fremragende kvalitet	
62,5-87,5%	God kvalitet	
37,5-62,5 %	Tilstrækkelig kvalitet	
12,5-37,5 %	Utilstrækkelig kvalitet	
0-12,5 %	Ringe kvalitet	

En samlet vurdering af kvaliteten i dagplejen

Fysiske omgivelser - Indendørs:

Den overordnet indtryk

Mange af dagplejerne er lykkedes med at skabe et tilstrækkeligt, godt eller fremragende læringsmiljø for børnene både i ude- og inde omgivelserne.

Der ses dog også en varierende kvalitet i læringsmiljøets fysiske omgivelser hos de forskellige dagplejere.

Positive observationer, der med fordel kan fastholdes.

Arbejdet med kvalitetsudviklingen er mange steder lykkedes eller er rigtig godt på vej. Der kan med fordel arbejdes med at fastholde den gode kvalitet.

lagttagelser til overvejelse og udvikling

Det kan anbefales forsat at arbejde med indretningens betydningen for udviklingen af kvaliteten i dagplejen. Dette gælder både i inde- og ude omgivelserne. Tematiserede legezoners placering og opdeling af rummet kan med fordel indgå i dialogen mellem dagplejer og dennes dagplejekonsulent.

Herudover kan der arbejdes med at materialer og legetøj er gjort klar til leg.

Flere dagplejere kan lære af de dagplejere, hvor kvaliteten er god og fremragende.

Erfaringer kan fx deles gennem billeder af læringsmiljøet.

De dagplejere, hvor kvaliteten ikke er tilstrækkelig, skal understøttes i deres kvalitetsudvikling gennem målrettede indsatser. Dette skal understøttes af dagpleje konsulenterne.

Relationer

Den overordnet vurdering

Generelt opleves der gode relationer mellem dagplejer og børnene i Kolding Kommunes kommunale dagpleje. Børnene mødes af voksne, hvor samværet bærer præg af interesse for børnene og hvor hvert enkelt barn ses som et individ. Dagplejerne er opmærksomme på barnets deltagelsesmuligheder og understøtter mulighederne for at danne venskaber med de øvrige børn. Der vurderes at dagplejeren stiller sig til rådighed for barnet og hjælper barnet med at sætte ord på behov, følelser og oplevelser.

Positive observationer, der med fordel kan fastholdes.

Over halvdelen af dagplejerne ligger i en god- og fremragende kvalitet. Der skal være en opmærksomhed på at fastholde de gode resultater.

lagttagelser til overvejelse og udvikling

Næsten halvdelen af dagplejerne ligger i tilstrækkelig kvalitet. Her kan der anbefales at arbejde med små justeringer, for at løfte kvaliteten til god eller fremragende i denne gruppe. Den individuelle justering kan med fordel indgå i de drøftelser, der sker mellem dagplejeren og dennes dagplejekonsulent.

Der kan også med fordel arbejdes med at målrette en særlig indsats, for at styrke relationen for de 4 % af dagplejerene, der ligger i utilstrækkelig- eller ringe kvalitet. Det kan f.eks. foregå gennem flere besøg af dagplejekonsulenten, som med fordel kan understøtte dagplejeren i relationen med børnene.

Leg og aktivitet

Den overordnet vurdering

De fleste dagplejere har en tilstrækkelig eller god kvalitet i leg og aktiviteter. Generelt er der en fin balance mellem den børneinitieret leg og de voksen initierede aktiviteter i den kommunale dagpleje. Der udbydes aldersvarende aktiviteter for børnene.

Der er dog en varierende kvalitet i læringsmiljøet hos de forskellige dagplejere.

Positive observationer, der med fordel kan fastholdes.

Omkring en tredjedel af dagplejerne ligger i en god kvalitet. Der skal være en opmærksomhed på at fastholde de gode resultater.

lagttagelser til overvejelse og udvikling

Det kan anbefales, at dagplejerne generelt får øget viden om legens betydning for børnenes udvikling og vigtigheden af den voksens rolle i legen kan anbefales. Der kan med fordel arbejdes med en anbefaling ift. ideer til leg og aktiviteter, som kan foregå over hele dagen.

Erfaringer fra de dagplejere, der ligger i god kvalitet kan deles dagplejerene imellem. For at ensarte kvaliteten af leg og aktiviteter for børnene i Den kommunale dagpleje anbefales det at arbejde målrettet med de 23 % som ligger i utilstrækkelig- eller ringe kvalitet.